

[Bekijk deze nieuwsbrief in je browser](#)



Nieuwsbrief | Winter 2025

Winternieuws: Klimaat Actief Rivierenland in actie

Welkom bij de winternieuwsbrief van Klimaat Actief Rivierenland. Terwijl de dagen korter worden, werken we samen verder aan een klimaatbestendig Rivierenland. In deze nieuwsbrief lees je waar KAR aan werkt, welke stappen er zijn gezet en welke inspirerende voorbeelden er spelen in onze regio.

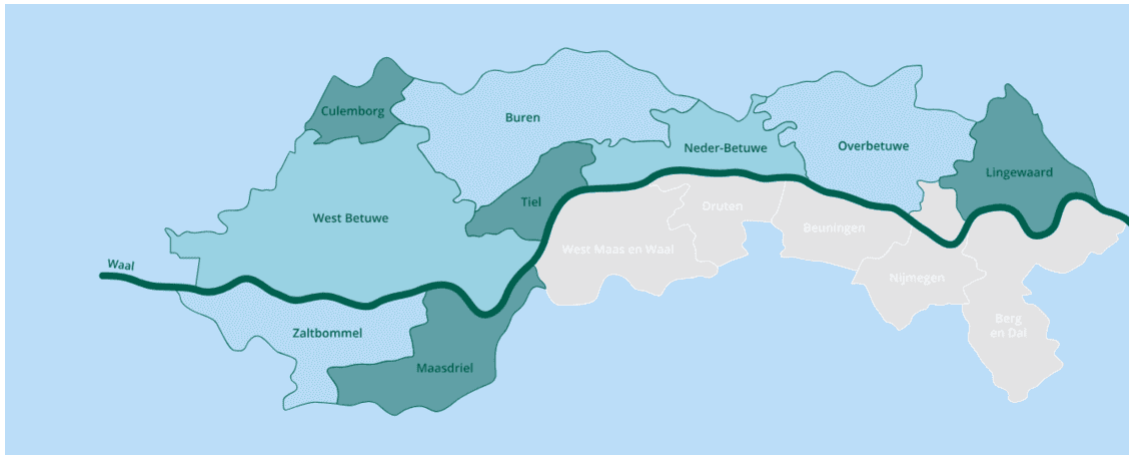
In deze nieuwsbrief:

- Stand van zaken KAR en onze werkgroepen
- Praktische acties rondom vergroening en communicatie
- Inspirerende voorbeelden uit gemeenten

Binnen Klimaat Actief Rivierenland werken **9 gemeenten, het waterschap en de provincie** samen aan klimaatadaptatie. Door kennis te delen, projecten te verbinden en samen op te trekken, versterken we elkaar en voorkomen we dat iedereen het wiel opnieuw moet uitvinden.

Vragen of interesse in samenwerking?

Mail naar info@klimaatactiefrivierenland.nl of kijk op www.klimaatactiefrivierenland.nl.



Updates uit de werkgroepen

We werken met vier werkgroepen aan klimaatadaptatie. Deze nieuwsbrief updates uit twee werkgroepen.



Kennis

Water en bodem spelen een steeds grotere rol in ruimtelijke plannen. Maar hoe pas je dit concreet toe in een plangebied? Samen met de klimaatwerkregio's Rijk van Maas en Waal, Fruitdelta Rivierenland en de Groene Metropoolregio ontwikkelen we signaleringskaarten Water en Bodem Sturend, aangevuld met een handreiking en inspiratieboek. Deze bieden initiatiefnemers en overheden praktische handvatten om water en bodem vroegtijdig mee te nemen in planvorming.

Daarnaast:

- actualiseren we in 2025 de DPRA-stresstesten volgens de landelijke richtlijn (eens per zes jaar);
- werken we met nieuwe klimaatscenario's en rekenmethodes;
- vertalen we de landelijke doelen uit het Deltaprogramma Ruimtelijke Adaptatie naar onze regio;
- starten we met monitoring, samen met andere Gelderse werkregio's.



Communicatie

Sinds 2025 rijdt de Tegeltaxi in Rivierenland: een gratis ophaaldienst die inwoners helpt hun tuin te vergroenen door tegels kosteloos te laten afvoeren. Dat werkt: in Culemborg zijn 11.835 tegels gewipt, in Buren 13.245, West Betuwe 17.392, Neder-Betuwe 3.985, Maasdriel 5.769, Tiel 8.376 en Zaltbommel 7.257. De Tegeltaxi is dit jaar georganiseerd door Tiel, Neder-Betuwe, West Betuwe en Zaltbommel samen met Avri. Omdat het afvoeren van tegels vaak een drempel vormt, blijkt juist deze praktische ondersteuning een sterke stimulans: als de Tegeltaxi langskomt, wordt vergroenen ineens wél haalbaar.

Klimaat Actief Rivierenland (KAR) heeft een subsidieaanvraag ingediend bij de Provincie Gelderland voor het project *Drempelverlagende maatregelen klimaatadaptatie*. Het doel is inwoners die nog weinig klimaatmaatregelen hebben genomen te ondersteunen met praktische acties zoals tegelwippen, buurtplantdagen, regentonacties en groene schoolpleinen. Bij toekenning worden in 2026–2027 zo'n 6–8 regionale publieksacties uitgevoerd, met nadruk op kennisdeling, materialen en samenwerking tussen gemeenten. Het project versterkt een klimaatbestendige leefomgeving en sluit aan bij regionale en provinciale klimaatambities.



Updates van de gemeenten

Gemeente Buren: inwoners vergroenen hun tuin met hulp van een lokale klimaatsubsidie

In Buren laat het verhaal van Marlies en Jeroen uit Ravenswaaij zien hoe effectief laagdrempelige gemeentelijke klimaatsubsidies kunnen zijn. Met een kleine bijdrage voor o.a. een regenton en materialen voor vergroening kregen zij precies het zetje dat nodig was om hun volledig betegelde tuin om te vormen tot een groene, klimaatvriendelijke plek.

Bij de aanpak kozen zij bewust voor een circulaire en betaalbare werkwijze. Zo hergebruikten ze de oude tuintegels voor nieuwe paden en plantenbakken, waardoor materialen niet hoefden te worden afgevoerd. Veel planten hebben ze zelf gestekt of via lokale ruilinitiatieven verkregen, en de tuin is gevuld met

bodembedekkers, vaste planten en struiken die regenwater vasthouden en de biodiversiteit vergroten. Dankzij de subsidie konden ze bovendien een regenton aanschaffen en gingen ze aan de slag met plannen voor een sedumdak, waarmee ze hun woning verder willen vergroenen en verkoelen.

Wat wij hiervan kunnen meenemen:

- **Kleine subsidies hebben grote impact:** zelfs een relatief lage bijdrage stimuleert inwoners om daadwerkelijk aan de slag te gaan.
- **Laagdrempelige procedures werken:** een eenvoudig digitaal formulier en beperkte voorwaarden maken het aantrekkelijk en uitvoerbaar.
- **Praktische voorbeelden inspireren:** het delen van dit soort bewonersverhalen maakt klimaatadaptatie concreet en motiveert anderen.
- **Koppelkansen versterken het effect:** sluit subsidies bijvoorbeeld aan bij Tegelwipacties, buurtplantdagen of regentoncampagnes.

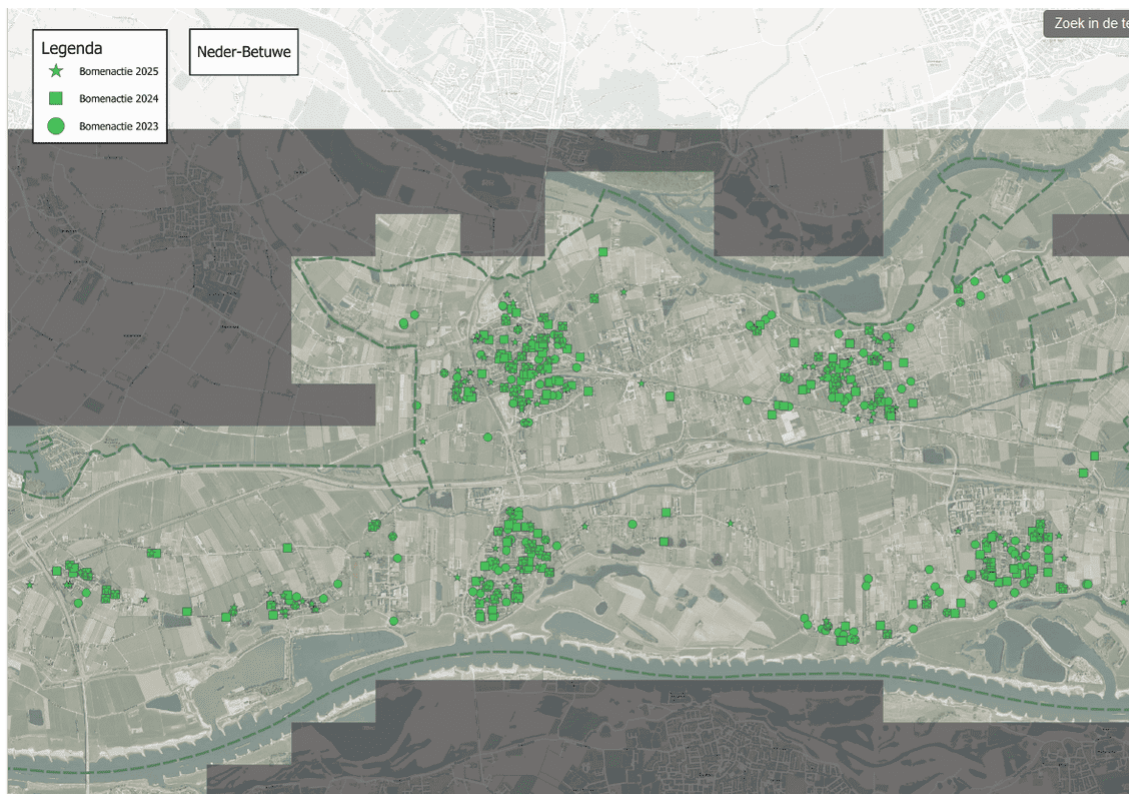


Groen in Rivierenland: bomen en tuinen in actie

In Rivierenland zien we steeds meer initiatieven waarbij inwoners hun tuin vergroenen met hulp van lokale gemeenten en natuurorganisaties. In Culemborg hebben de Natuur- en Vogelwacht Culemborg (NVWC) en de gemeente samen 100 bomen en struiken beschikbaar gesteld. Bewoners konden hun tuin kiezen om mee te doen en kregen planten zoals wilde lijsterbes, vogelkers, struikklimop en sporkehout. De soorten zijn compact, klimaatbestendig en aantrekkelijk voor vogels en insecten. Veel inwoners hebben de planten geïntegreerd in nieuwe borders, bestaande plantenbakken of kleine groene hoekjes, waardoor biodiversiteit, verkoeling en een gezondere leefomgeving direct toenemen.

Ook in Tiel worden ongeveer 500 bomen uitgegeven, waarmee nog meer tuinen en openbare ruimtes vergroend worden. En in Neder-Betuwe werd voor de derde maal 200 bomen beschikbaar gesteld, zodat inwoners hun tuin stap voor stap klimaatbestendiger kunnen maken.

Deze voorbeelden laten zien hoe samenwerking tussen gemeente, lokale natuurorganisaties en bewoners kan leiden tot zichtbare vergroening. Voor ons als gemeenten is het inspirerend om te zien hoe relatief kleine, concrete maatregelen direct effect hebben op biodiversiteit, wateropvang en leefomgeving, en hoe deze aanpak eenvoudig te herhalen is in andere dorpen en wijken.



Gelders kader leefbare verstedelijking

In Gelderland staan de komende jaren ruim 80.000 nieuwe woningen gepland. Hoe zorgen we ervoor dat deze wijken niet alleen nu, maar ook over 50 jaar nog leefbaar, gezond en aantrekkelijk zijn? Het Gelders Kader Leefbare Verstedelijking biedt gemeenten, waterschappen en provincie hierbij concrete handvatten.

Het kader vertaalt landelijke richtlijnen naar de Gelderse context en stelt duidelijke doelen en standaarden voor thema's zoals wateroverlast, droogte, hitte, biodiversiteit en gezondheid. Zo ontstaat een gelijk speelveld voor alle gemeenten, en kunnen ontwikkelaars en planners efficiënt werken aan groene, koele en waterbestendige wijken.

Naast het vaststellen van ambities biedt het kader praktische ondersteuning: workshops helpen gemeenten bij implementatie, terwijl intergemeentelijke sessies kennisdeling bevorderen. Het gezamenlijke doel: vitale, toekomstbestendige dorpen en steden, klaar voor de klimaatuitdagingen van

morgen.

Meer weten of het kader downloaden? Bekijk het hier: [Gelders Kader Leefbare Verstedelijking](#)



Aanleg duiker voor extra waterberging Huissen

In Huissen is een nieuwe duiker aangelegd om extra waterberging in de wijk 't Zand mogelijk te maken. Deze ondergrondse verbinding tussen twee watergangen zorgt ervoor dat piekbuien beter worden opgevangen, wateroverlast vermindert en het watersysteem robuuster wordt tegen extremere neerslag. Een praktische maatregel met direct effect in de leefomgeving. [Lees meer over dit project op onze website.](#)

Aanhaakkansen en kennis

Aanhaakkansen

- [Expertmeeting 'Tuinstraten in Antwerpen - samen vergroenen met bewoners](#)
- [Lunchwebinar Klimaatcommunicatie](#)

Kennis

- [De terugkeer van de heg: goed voor natuur, bodem en klimaat](#)
- [Nieuwe database voor klimaatadaptatiemaatregelen](#)



Klimaatadaptatie doe je samen

Voor een toekomstbestendig Rivierenland is het nodig om klimaatadaptatie in de manier van werken van alle organisaties en beleidsterreinen te verweven. Deze nieuwsbrief is een eerste stap om bekendheid te geven aan waar we binnen het rivierengebied aan werken.

Op die manier vinden we makkelijker aansluiting op elkaar en kunnen we samen grotere stappen zetten. Ook delen we kennis en ervaring om niet telkens het wiel opnieuw uit te vinden.

Op naar een klimaatbestendig Rivierenland!



Deel Klimaatactief Rivierenland

Heb je een collega voor wie deze nieuwsbrief ook interessant is?

Stuur deze nieuwsbrief dan door.

Heb je de nieuwsbrief doorgestuurd gekregen en wil je je abonneren?

Dat kan [hier](#).

Het klimaat verandert, verander jij mee?

Via deze nieuwsbrief houden we je op de hoogte over klimaatadaptatie in de regio Rivierenland.

Heb je vragen of suggesties op het gebied van communicatie? Neem dan contact op met

[Communicatiebureau de Lynx, r.doller@delynx.nl](mailto:r.doller@delynx.nl).

www.klimaatactiefrivierenland.nl

Deze e-mail is verstuurd aan griffie@tiel.nl. • Als u geen e-mails meer wilt ontvangen, kunt u zich [hier afmelden](#). • U kunt ook uw [gegevens inzien en wijzigen](#). • Voor een goede ontvangst voegt u info@klimaatactiefrivierenland.nl toe aan uw adresboek.

